



Uniwersytet Przyrodniczy w Poznaniu

WDROŻENIE SYSTEMU ZARZĄDZANIA FINANSAMI UCZELNI OPARTEGO NA DECENTRALIZACJI ŚRODKÓW FINANSOWYCH

PLAN PREZENTACJI

1. Definicja decentralizacji finansów Uczelni
2. Uwarunkowania i cele zmiany systemu zarządzania finansami Uczelni
3. Omówienie podstawowych różnic w zarządzaniu finansami przed i po decentralizacji
4. Podmiotowa dotacja na działalność dydaktyczną – przeznaczenie i zasady przyznawania najbardziej istotnego przychodu dla wyniku finansowego Uczelni



Uniwersytet Przyrodniczy w Poznaniu

DEFINICJA DECENTRALIZACJI

Decentralizacja oznacza przekazywanie zadań i środków na ich realizację z wyższych, na rzecz niższych szczebli jednostek organizacyjnych



Uniwersytet Przyrodniczy w Poznaniu

W JAKIM CELU ?

1. Przekazanie Wydziałowi przychodów, które pozyskuje we wszystkich prowadzonych przez nią działalnościach
2. Możliwość definiowania przez Wydział (budżet) wysokości kosztów, które są niezbędne do realizacji jego podstawowych zadań w poszczególnych kategoriach budżetowych np. koszty wynagrodzeń kadry akademickiej, stypendiów doktoranckich, kosztów utrzymania budynku
3. Zbilansowanie kosztów Wydziału przychodami pozyskiwanymi przez Wydział, a tym samym zapewnienie stabilizacji sytuacji finansowej Uczelni
4. Identyfikacja innych jednostek niż Wydziały, kosztów zadań przez nich realizowanych, a co za tym idzie źródeł finansowania tych kosztów
5. Zwiększenie efektywności wydawania środków publicznych
6. Świadome podejmowanie działań mających na celu wzrost przychodów Uczelni



Uniwersytet Przyrodniczy w Poznaniu

DLACZEGO NA UCZELNIACH ?

1. Obowiązujące zasady podziału środków publicznych wg algorytmów wprowadzające współzawodnictwo pomiędzy uczelnie publiczne
2. Zmiana ustawy prawo o szkolnictwie wyższym – przepisy o programie naprawczym
3. Zmieniające się zasady finansowania sektora publicznego w kierunku budżetów zadaniowych
4. Niż demograficzny przekładający się na spadek przychodów własnych
5. Wzrost kosztów funkcjonowania uczelni
6. Wzrost konkurencyjności ze strony uczelni prywatnych

PROGRAM NAPRAWCZY

Art. 100a ustawy – prawo o szkolnictwie wyższym

1. Uczelnia publiczna, w której suma strat netto w okresie nie dłuższym niż pięć ostatnich lat przekracza 25% kwoty dotacji z budżetu państwa otrzymanej w roku poprzedzającym bieżący rok budżetowy na zadania, o których mowa w art. 94 ust. 1 pkt 1–6, 8, 9 i 11, jest obowiązana do opracowania programu naprawczego

PROGRAM NAPRAWCZY c.d.

Art. 100a ustawy – prawo o szkolnictwie wyższym

3. Program naprawczy obejmuje działania mające na celu odzyskanie równowagi finansowej przez zrównoważenie kosztów działalności z przychodami określonymi w art. 98 ust. 1 w okresie nie dłuższym niż do końca roku, w którym upływają trzy lata od dnia uchwalenia programu naprawczego



PROGRAM NAPRAWCZY c.d.

ROK 2012 – programem naprawczym zostają objęte:

- Szkoła Główna Handlowa w Warszawie,
- Uniwersytet Technologiczno-Humanistyczny w Radomiu
- Akademia Wychowania Fizycznego i Sportu w Gdańsku



Uniwersytet Przyrodniczy w Poznaniu

ZMIANA PRZYCHODÓW UCZELNI Z TYTUŁU OPŁAT ZA STUDIA

L.p.	Nazwa uczelni	Przychody w tys. zł			
		2009	2013	Różnica	Dynamika
0	1	2	3	5	6
1	Uniwersytet Warszawski	156 209,5	127 535,3	28 674,2	-18,4%
2	Uniwersytet Łódzki	73 949,6	48 800,9	25 148,7	-34,0%
3	Uniwersytet Wrocławski	73 218,9	53 954,4	19 264,5	-26,3%
4	Uniwersytet im. Adama Mickiewicza	69 205,5	50 406,3	18 799,2	-27,2%
5	Uniwersytet Śląski	63 999,6	38 476,7	25 522,9	-39,9%
6	Uniwersytet Gdański	59 314,6	44 220,1	15 094,5	-25,4%
7	Uniwersytet Jagielloński	56 505,5	55 062,4	1 443,1	-2,6%
8	Uniwersytet Szczeciński	53 961,1	24 174,8	29 786,3	-55,2%
9	Uniwersytet Przyrodniczy w Poznaniu	11 090,7	10 622,8	467,9	-4,2%

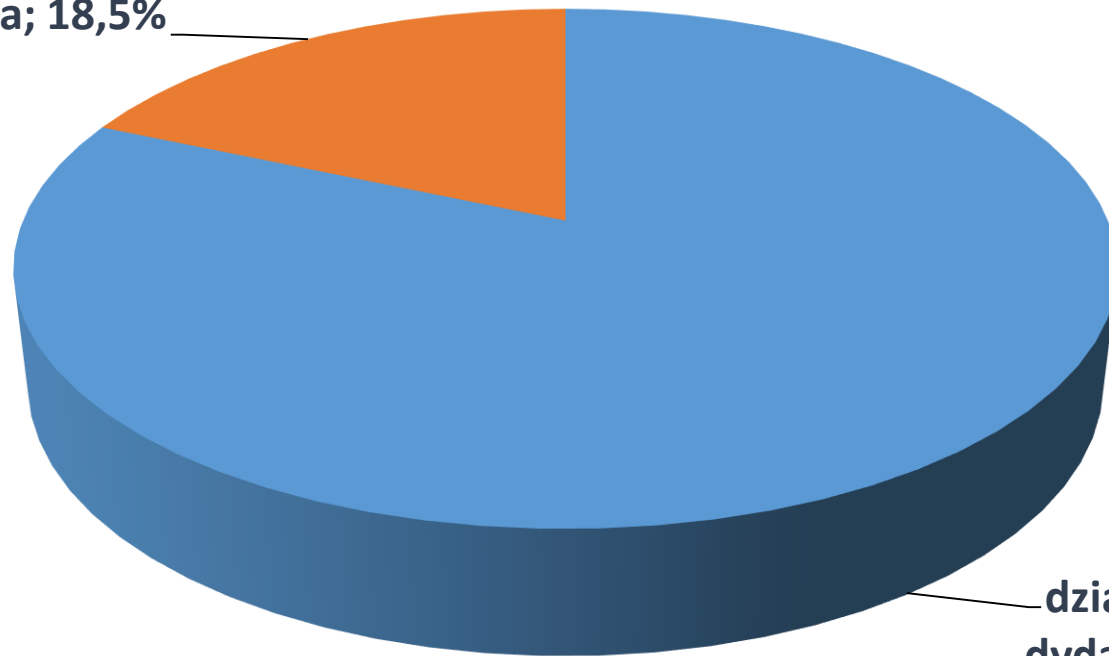


Uniwersytet Przyrodniczy w Poznaniu

PRZYCHODY PODSTAWOWEJ DZIAŁALNOŚCI OPERACYJNEJ W 2016 ROKU

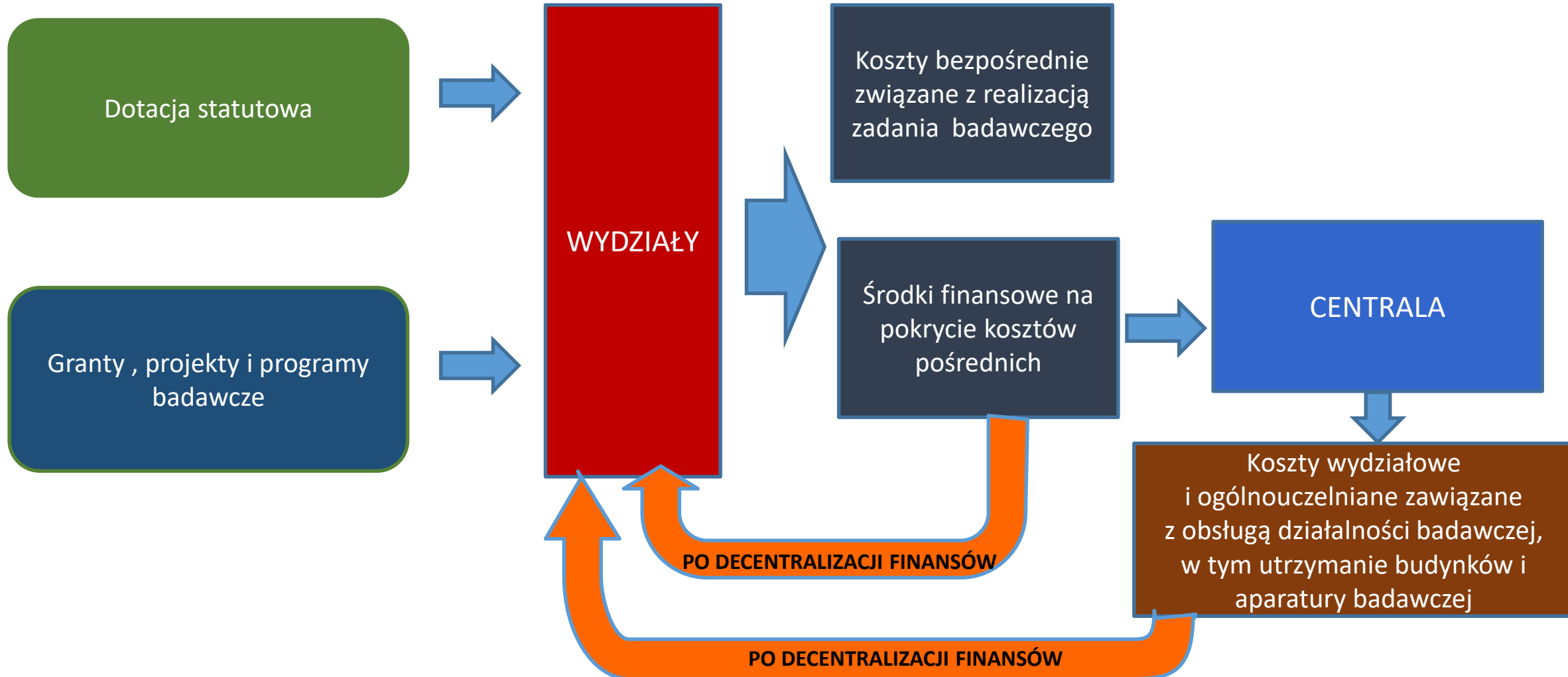
Rodzaj działalności	Kwota w 2016 roku [w tys. zł]	Udział %
działalność dydaktyczna	143 341,4	81,5%
działalność badawcza	32 484,0	18,5%
Ogółem:	175 825,4	100,0%

działalność
badawcza; 18,5%



działalność
dydaktyczna;
81,5%

SPOSÓB DYSTRYBUCJI PRZYCHODÓW DZIAŁALNOŚCI BADAWCZEJ

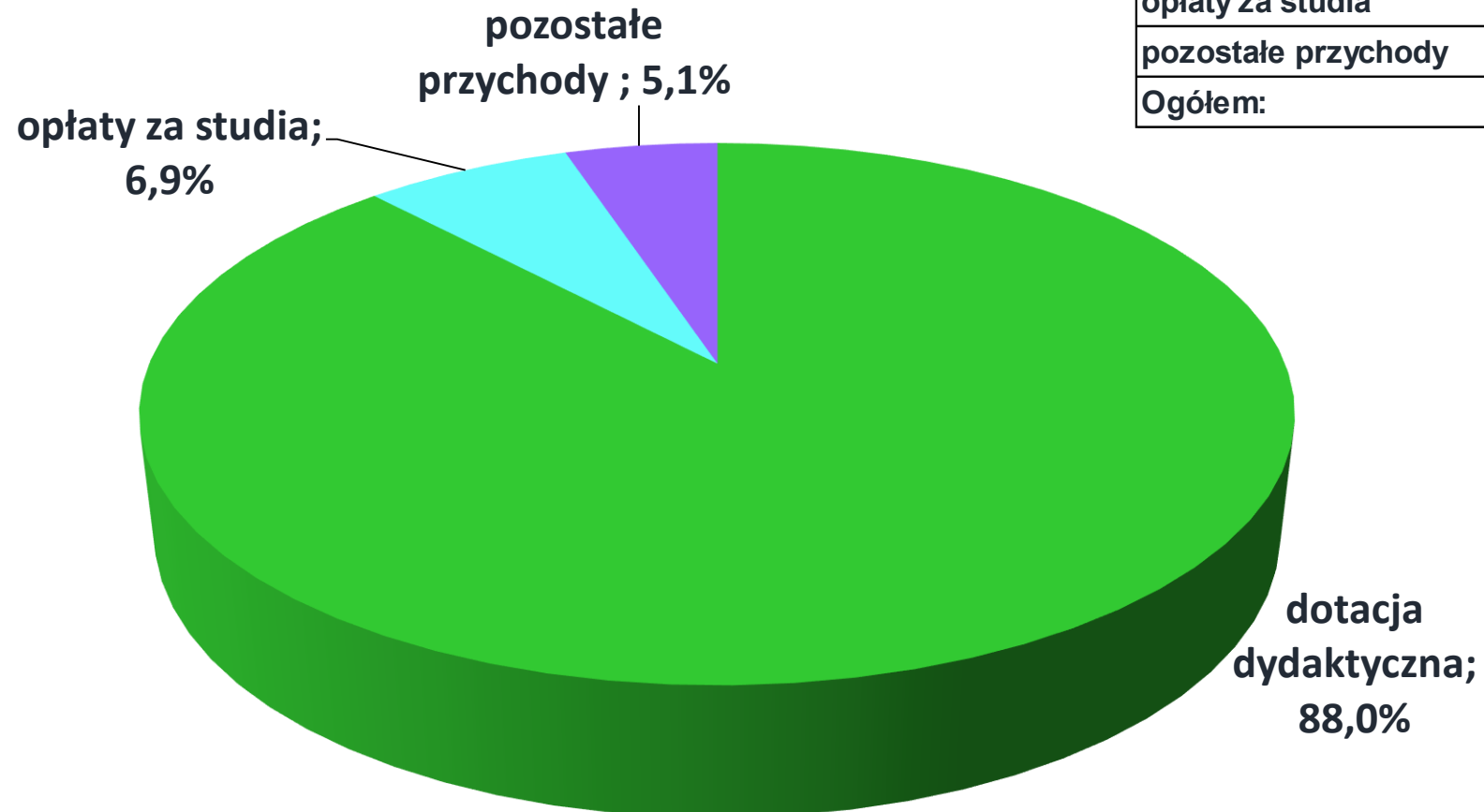




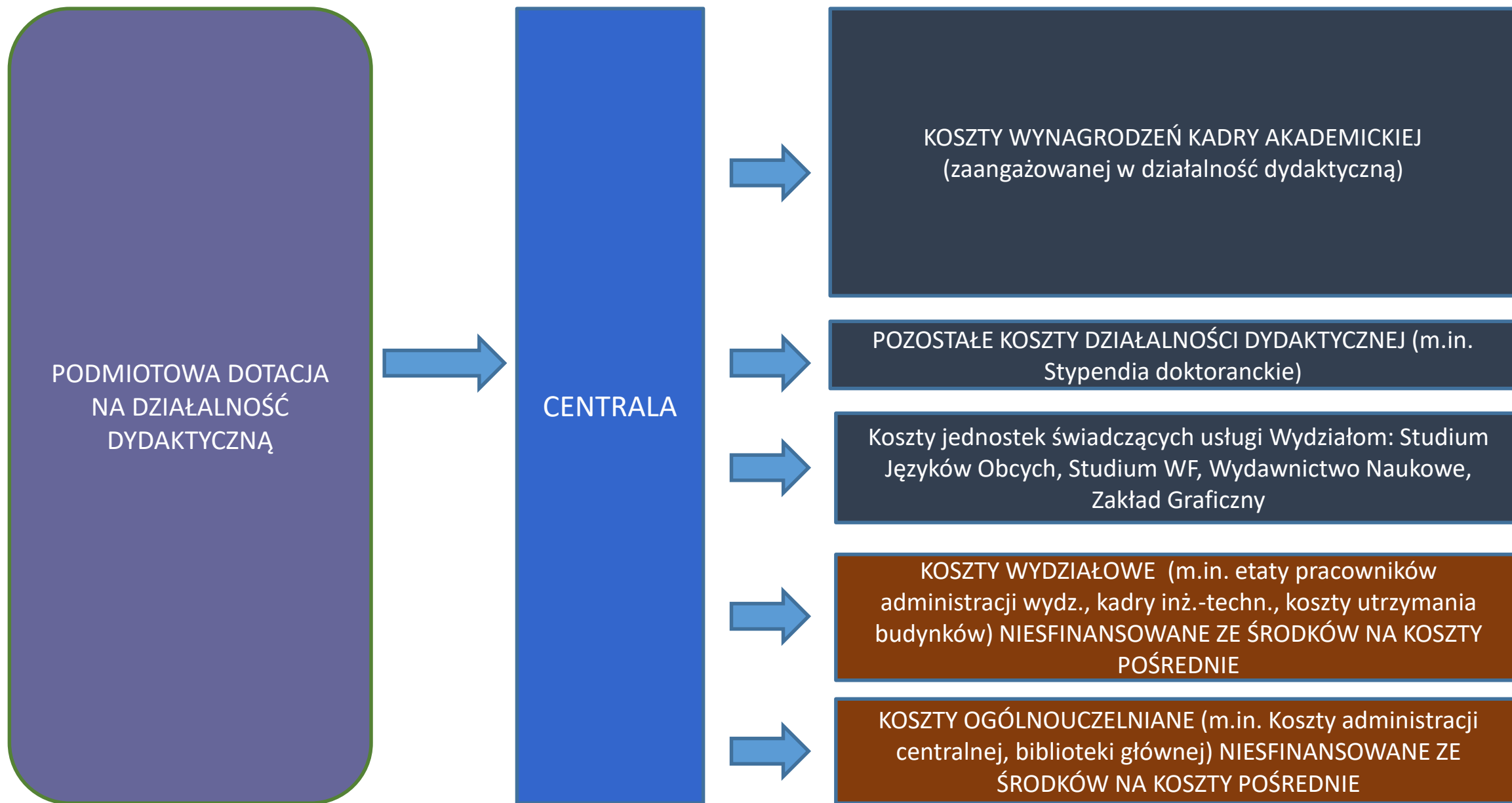
Uniwersytet Przyrodniczy w Poznaniu

STRUKTURA PRZYCHODÓW W DZIAŁALNOŚCI DYDAKTYCZNEJ W 2016 ROKU

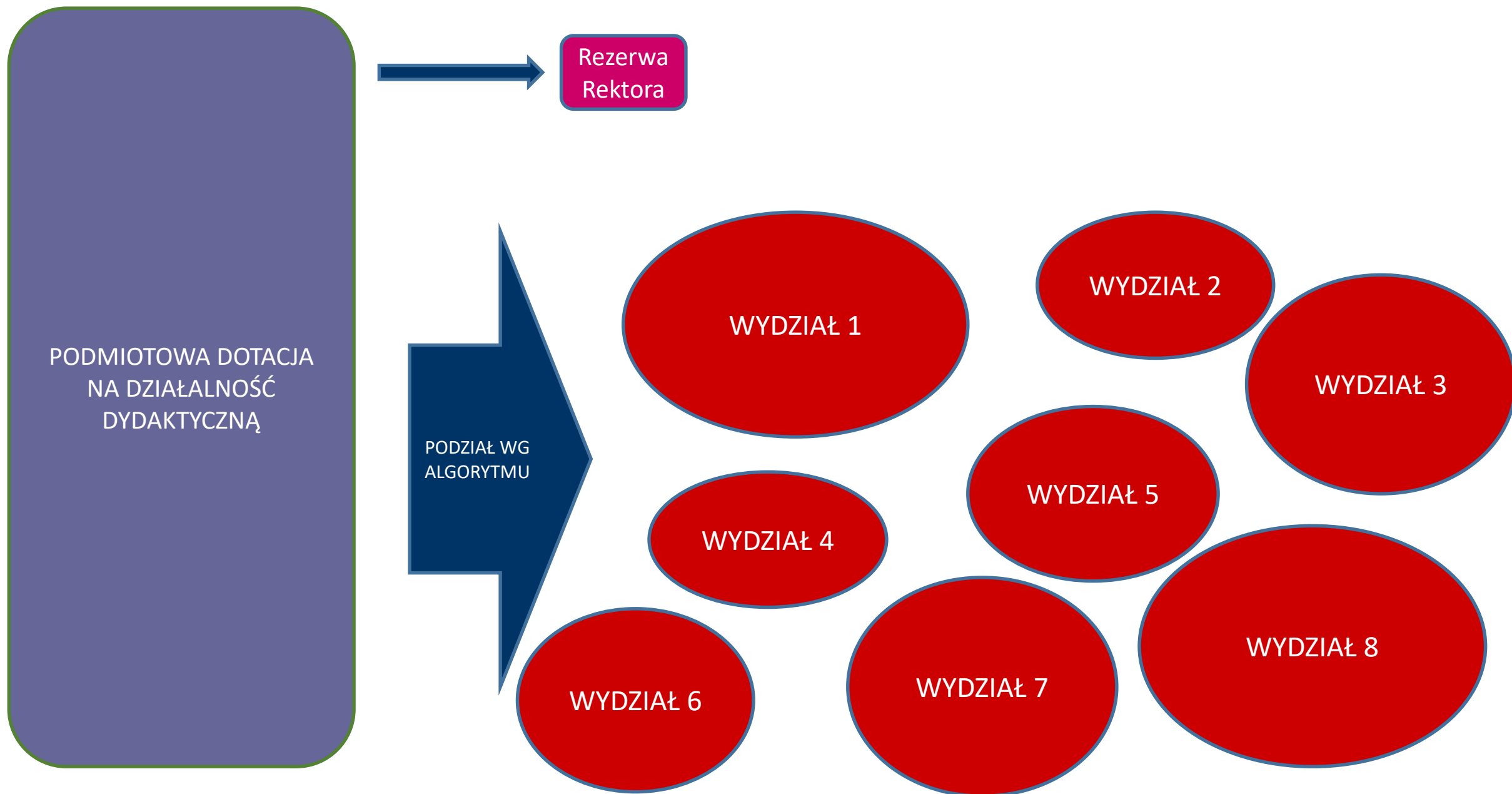
Kategoria przychodu	Kwota w 2016 roku [w tys. zł]	Udział %
dotacja dydaktyczna	126 102,5	88,0%
opłaty za studia	9 927,9	6,9%
pozostałe przychody	7 311,0	5,1%
Ogółem:	143 341,4	100,0%



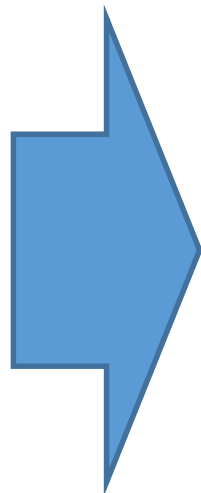
SPOSÓB WYDATKOWANIA PODMIOTOWEJ DOTACJI DYDAKTYCZNEJ PRZED DECETRALIZACJĄ FINANSÓW



SPOSÓB WYDATKOWANIA PODMIOTOWEJ DOTACJI DYDAKTYCZNEJ PO DECENTRALIZACJI FINANSÓW



SPOSÓB WYDATKOWANIA PODMIOTOWEJ DOTACJI DYDAKTYCZNEJ PO DECENTRALIZACJI FINANSÓW C.D.



KOSZTY WYNAGRODZEŃ KADRY AKADEMICKIEJ WYDZIAŁU
(zaangażowanej w działalność dydaktyczną)

POZOSTAŁE KOSZTY DZIAŁALNOŚCI DYDAKTYCZNEJ WYDZIAŁU (m.in.
Stypendia doktoranckie)

Koszty jednostek świadczących usługi Wydziałom: Studium Języków
Obcych, Studium WF, Wydawnictwo Naukowe, Zakład Graficzny
przypadające wg klucza korzystania na WYDZIAŁ

KOSZTY WYDZIAŁOWE (m.in. etaty pracowników administracji wydz.,
kadry inż.-techn., koszty utrzymania budynków) NIESFINANSOWANE ZE
ŚRODKÓW NA KOSZTY POŚREDNIE WYPRACOWANYCH PRZEZ WYDZIAŁ

KOSZTY OGÓLNOUCZELNIANE (m.in. Koszty administracji centralnej,
biblioteki głównej) NIESFINANSOWANE ZE ŚRODKÓW NA KOSZTY
POŚREDNIE WYPRACOWANYCH PRZEZ WYDZIAŁ



Uniwersytet Przyrodniczy w Poznaniu

WYNIK FINANSOWY WYDZIAŁU – WYZNACZNIK SYTUACJI FINANSOWEJ UCZELNI

Podstawowa dotacja dydaktyczna dla Wydziału

- koszty wynagrodzeń kadry akademickiej Wydziału
 - koszty stypendiów doktoranckich
 - koszty praktyk i ćwiczeń terenowych
 - koszty przewodów i postępowań
 - inne koszty bezpośrednie związane z kształceniem
 - koszty wydziałowe nierozliczone w inne działalności
 - koszty ogólnouczelniane nierozliczone w inne działalności
- = Wynik finansowy**



PODMIOTOWA DOTACJA NA DZIAŁALNOŚĆ DYDAKTYCZNA

1. Przeznaczenie dotacji
2. Zasady podziału dotacji przez Ministerstwo Nauki i Szkolnictwa Wyższego pomiędzy uczelnie



PODMIOTOWA DOTACJA NA DZIAŁALNOŚĆ DYDAKTYCZNA

Art. 94 ust. 1 pkt 1 ustawy – prawo o szkolnictwie wyższym

Na zadania związane z:

- a) kształceniem studentów studiów stacjonarnych,
- b) kształceniem uczestników stacjonarnych studiów doktoranckich,
- c) kształceniem kadr naukowych,
- d) utrzymaniem uczelni, w tym na remonty



PODZIAŁ PODMIOTOWEJ DOTACJI NA DZIAŁALNOŚĆ DYDAKTYCZNA

**Rozporządzenie Ministra Nauki i Szkolnictwa Wyższego
z dnia 7 grudnia 2016 r. zmieniające rozporządzenie w sprawie sposobu
podziału dotacji z budżetu państwa dla uczelni publicznych i niepublicznych**

Podział z roku poprzedniego



STAŁA PRZENIESIENIA : 0,57 w 2017 (0,50 od 2018)



Studencko doktorancki
x 0,40

Kadrowy x 0,45

Badawczy
x 0,10

Umiędzynarodowienia
x 0,05



0,43 w 2017 (0,50 od 2018)

Studenci st. stacj. x K
Dokt. ze styp. x K x 6
Dokt. bez styp. x K x 1,5
Uczest. przygot. kursu j.
polskiego x 1,5

Prof. Tyt. x 2,5
Dr hab. x 2
Dr x 1,5
Mgr x 1
Prof. cudzoziem. x 4



Wskaźnik
potencjału
naukowego

Projekty kraj. Lider
lub Partner x 1
Proj. międzynarod.
Lider lub Partner x 2
H2020 Lider lub
Partner x 4

Wymiana stud. i dokt.
min. 3 m-ce:
przyjeżdżający x 2
wyjeżdżający x 1,
cudzoziemcy na pełnym
cyklu kształ. x 3

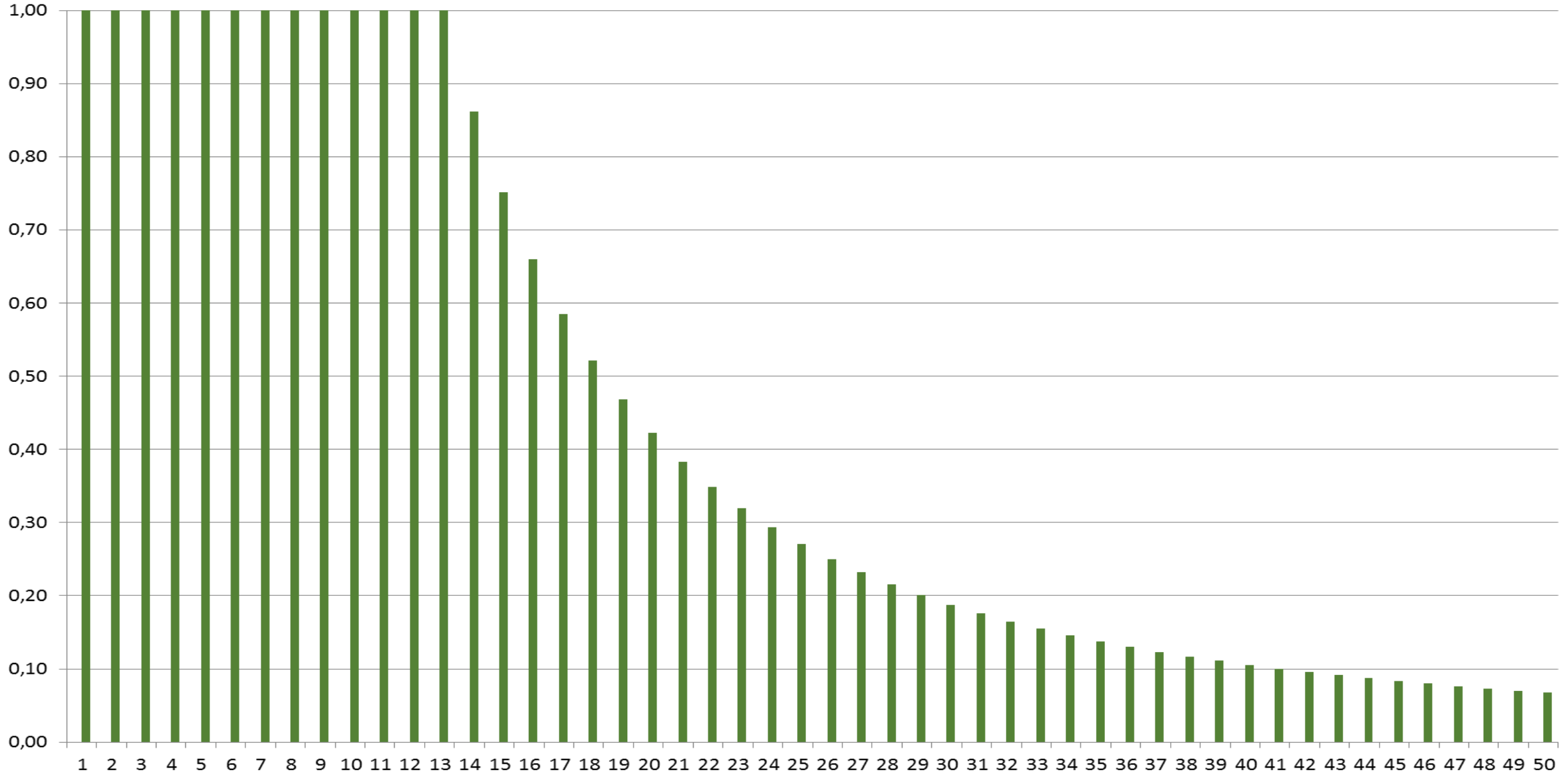


Wskaźnik jakości dydaktycznej



Podstawowe x 1
Pozostali x 0,5

WSKAŹNIK JAKOŚCI DYDAKTYCZNEJ



WSKAŹNIK POTENCJAŁU NAUKOWEGO

Kategoria naukowa A+ = 1,5 Kategoria naukowa A = 1,0

Kategoria naukowa B = 0,7 Kategoria naukowa C = 0,4

Lp.	Nazwa Wydziału	Kategoria naukowa	Przelicznik do kategorii
1	Rolnictwa i Bioinżynierii	B	0,70
2	Leśny	B	0,70
3	Medycyny Weterynaryjnej i Nauk o Zwierzętach	A	1,00
4	Technologii Drewna	A	1,00
5	Ogrodnictwa i Architektury	B	0,70
6	Nauk o Żywności i Żywieniu	A	1,00
7	Inżynierii Środowiska i Gospodarki Przestrzennej	B	0,70
8	Ekonomiczno-Społeczny	B	0,70
	Wskaźnik dla Uniwersytetu w MNiSW w 2017 roku		0,81



OGRANICZENIA SPADKU/WZROSTU DOTACJI TZW. „KORYTARZ”

Kwota dotacji dla uczelni w roku n:

Maksymalne zmniejszenie - 5% w stosunku do kwoty dotacji z roku n-1

Maksymalny wzrost - 5% w stosunku do kwoty dotacji z roku n-1



Uniwersytet Przyrodniczy w Poznaniu

DZIĘKUJĘ ZA UWAGĘ

Agnieszka Grochot